

Miljöprövningsdelegationen

OX2 AB
Ombud advokaten Madeleine Edqvist samt
biträdande juristerna Matilda Borgcrantz
och Emma Yusufzai
Mannheimer Swartling Advokatbyrå AB
E-post: madeleine.edqvist@msa.se, matilda.borgcrantz@msa.se och emma.yusufzai@msa.se

Ansökan om tillstånd enligt 9 kap. miljöbalken till solpark på fastigheterna Stjärnarp 11:5 och 11:8 samt Brunskog 18:4 i Halmstads kommun (Brunskog-Stjärnarp solpark)

Beslut

Miljöprövningsdelegationen inom Länsstyrelsen i Hallands län meddelar med stöd av 9 kap. 6 och 8 §§ miljöbalken OX2 AB, org.nr, 556675-7497 tillstånd till att uppföra och driva en markbaserad solpark för produktion av el på fastigheterna Stjärnarp 11:5 och 11:8 samt Brunskog 18:4 i Halmstads kommun (Brunskog-Stjärnarp solpark).

Tillståndet innefattar en solenergianläggning med en maximal yta om 130 hektar och med placering enligt de koordinater som anges i komplettering av ansökan (referenssystem SWEREF 99 TM), se bilaga 1.

Tillståndet gäller i 30 år från det att beslutet vunnit laga kraft. Inom område 1 ska dock solparken vara avvecklad senast år 2050, om Halmstads kommun inte medger annat.

Miljöprövningsdelegationen godkänner miljökonsekvensbeskrivningen.

Villkor

För tillståndet gäller följande villkor:

Allmänt

1. Om inte annat framgår av övriga villkor ska verksamheten bedrivas i huvudsaklig överensstämmelse med vad sökanden angivit i ansökningshandlingarna och i övrigt åtagit sig i ärendet.

Anläggningsarbeten

2. Stängslet runt solenergianläggningen ska utformas så att småvilt kan passera. En glipa mellan stängsel och mark om minst 10 cm ska lämnas längs minst 80 % av sträckningen.
3. Till skydd för fåglarnas häckning får anläggningsarbeten inte bedrivas i verksamhetsområdet under perioden fr.o.m. den 15 mars t.o.m. den 31 juli.

Vid etablering av solcellsparken får inga arbeten utföras inom ett avstånd om 500 meter från häckningsplatsen för en skyddad fågelart¹, under perioden 1 januari – 31 augusti.

4. Växter av jättebalsamin, blomsterlupin och kanadensiskt gullris ska innan arbete påbörjas plockas bort där de tagits omhand och läggas i sopsäckar som försluts och lämnas till godkänd avfallsanläggning i behållare som går till förbränning. Transport av jord eller växtdelar ska ske med säker transport med täckning, utan risk för att växtdelar ramlar av, till godkänd avfallsanläggning. Maskinens hjul och grävutrustning eller liknande som varit på platser med invasiva främmande arter eller hanterat massor som kan innehålla växtdelar eller frön, ska rengöras innan maskinen flyttas från arbetsområdet där arten/arterna växer. Avspolning och avsopning av maskiners hjul och grävutrustning får inte göras i närheten av vattendrag där de riskerar att spridas nedströms.
5. Bolaget ska senast en månad efter det att anläggningsarbetena är slutförda anmäla detta till tillsynsmyndigheten. Monterings-, uppställnings-, upplagsytor och liknande, som inte behövs för drift eller underhåll av anläggningen, ska återställas inom ett år från det att anläggningsarbetena har avslutats.

¹ Namnet utelämnas här av sekretesskäl.

6. Ingen matjord får avlägsnas från jordbruksmarken utan ska, om matjord behöver schaktas bort, läggas upp inom området och återbördas senast i samband med avveckling av anläggningen.
7. Under bygg- och återställningstiden ska buller från verksamheten begränsas så att det inte ger upphov till en högre ekvivalent ljudnivå utomhus vid bostads- eller fritidshus än:
60 dBA helgfri måndag – fredag kl. 07.00 – 19.00
50 dBA helgfri måndag – lördag kl. 19.00 – 22.00
50 dBA lördag, söndag och helgdag kl. 07.00 – 19.00
45 dBA övrig tid.

Momentant buller nattetid (kl. 22-07) får inte överskrida 70 dBA.

Vid pålning tillåts 5 dBA högre värden.

Vid enstaka kortvariga händelser, högst 5 minuter per timme, accepteras 10 dBA högre nivåer. Detta gäller dock inte kvälls- och nattetid kl. 19.00 – 07.00.

De angivna begränsningsvärdena ska kontrolleras genom immissionsmätningar eller närfältsmätningar och beräkningar. Den tid för vilken den ekvivalenta ljudnivån ska mätas och beräknas är då det bedrivs anläggningsarbeten, dock inte för kortare tid än en timme. Den närmare kontrollen ska framgå av kontrollprogrammet för verksamheten.

Buller från verksamheten

8. Buller från solenergianläggningen får inte under någon del av dygnet överskrida ekvivalent ljudnivå 40 dBA utomhus vid bostäder i närheten.

Den ekvivalenta ljudnivån vid bostäder ska kontrolleras genom närfältsmätningar och beräkningar. Inom ett år från det att solenergianläggningen tagits i drift ska en kontroll av den ekvivalenta ljudnivån vid bostäder i närheten utföras. Kontroll av den ekvivalenta ljudnivån ska därefter ske genom närfältsmätningar och beräkningar efter tillsynsmyndighetens begäran.

Störande reflexer

9. Om störning på grund av ljusreflexer uppstår ska åtgärder vidtas för att åtgärda problemet.

Avfall och kemiska produkter

10. Allt avfall som uppkommer i verksamheten ska hanteras så att återanvändning eller återvinning främjas, bl.a. genom att olika avfallsslag hålls isär.
11. Kemiska produkter och avfall ska förvaras och hanteras så att förorening av mark, yt- och grundvatten undviks.

Släckvatten

12. Släckvatten ska hanteras så att förorening av mark, yt- och grundvatten undviks. Tekniska anordningar eller andra lösningar ska finnas och användas för att förebygga/förhindra att släckvatten förorenar mark, yt- och grundvatten.

Kontrollprogram

13. Ett aktuellt kontrollprogram ska finnas för verksamheten och följas. Kontrollprogrammet ska möjliggöra en bedömning av om villkoren följs. I kontrollprogrammet ska anges mätmetoder, mätfrekvens och utvärderingsmetoder. Sökanden ska skicka in ett kontrollprogram för verksamheten till tillsynsmyndigheten senast tre månader innan anläggandet av solenergianläggningen påbörjas. En förstagångsbesiktning ska utföras inom sex månader efter att verksamheten satts igång.

Verksamhetens avslutande

14. Senast sex månader innan verksamheten i sin helhet eller i någon väsentlig del upphör ska tillståndshavaren lämna in en plan för avveckling till tillsynsmyndigheten. Planen ska minst omfatta omhändertagande av lagrade kemiska produkter och avfall från verksamheten samt förslag till undersökningar av de föroreningar som verksamheten kan ha gett upphov till. Planen ska även omfatta nedmontering av solenergianläggningen med tillhörande installationer och återställning av marken till brukningsbart skick.

Delegationer

Med stöd av 22 kap. 25 § tredje stycket miljöbalken överlåter Miljöprövningsdelegationen åt tillsynsmyndigheten att meddela de ytterligare villkor som kan behövas vad avser följande.

D1. Åtgärder för att minimera störning i form av reflektioner från solcellspanelerna (jfr. villkor 9).

D2. Verksamhetens avveckling och verksamhetsområdets återställning (jfr. villkor 14).

D3. Krav på odling inom verksamhetsområdet (jfr villkor 1 och åtagande s. 7).

D4. Krav på åtgärder för att minska solparkens visuella påverkan på landskapsbilden och kulturmiljön (jfr villkor 1).

Ekonomisk säkerhet

Sökanden ska för tillståndets giltighet ställa en ekonomisk säkerhet enligt 16 kap. 3 § miljöbalken.

Säkerheten ska uppgå till 200 000 kronor per uppskattad installerad MW. I ansökan anges att den ansökta verksamheten kommer att ha en installerad effekt om ca 100 MW el per år, vilket innebär att säkerheten ska uppgå till ett belopp om 20 000 000 kronor. Om verksamhetsutövaren inte installerar solceller med uppskattad installerad effekt (MW), kan säkerheten justeras för att överensstämja med faktisk installerad effekt (MW).

Säkerheten ska godkännas av Miljöprövningsdelegationen innan tillståndet får tas i anspråk. Säkerheten ska kontinuerligt justeras efter konsumentprisindex där december 2024 utgör bas. Säkerheten ska gälla under hela den tillståndsgivna verksamhetstiden plus ytterligare två år.

Igångsättningstid och verkställighet

Den tillståndsgivna verksamheten ska ha satts igång senast sju år efter det att detta beslut vunnit laga kraft, annars förfaller tillståndet.

Tillståndet får tas i anspråk när det har vunnit laga kraft.

Tillsynsmyndigheten ska meddelas skriftligen när tillståndet tas i anspråk och när verksamheten sätts igång.

Information

Om en fornlämning påträffas under anläggnings- eller återställningsarbete, ska arbetet omedelbart avbrytas till den del fornlämningen berörs. Den som leder arbetet ska omedelbart anmäla för-

hållandet till länsstyrelsen (2 kap. 10 § andra stycket kulturmiljölagen 1988:950).

Bolaget bör se till att anläggningen inte påverkar markavvattningen inom verksamhetsområdet.

Kungörelsedelgivning samt hur man överklagar

Miljöprövningsdelegationen förordnar med stöd av 49 § delgivningslagen (2010:1932), att delgivning av detta beslut ska ske genom kungörelse. Kungörelsen ska inom 10 dagar efter beslutsdatum införas i Post- och Inrikes Tidningar samt i Hallandsposten och på Länsstyrelsens webbplats.

Beslutet hålls tillgängligt hos aktförvararen på Bygg- och miljöförvaltningen i Halmstads kommun samt hos Länsstyrelsen, Slottsgatan 2 i Halmstad.

Eventuellt överklagande skickas till Länsstyrelsen, 301 86 Halmstad eller till e-postadress halland@lansstyrelsen.se. Ange vilket beslut som överklagandet gäller genom att ange diarienumret 551-9224-2023. Skriv också vilken ändring som begärs. För att överklagandet ska kunna prövas, måste det vara inkommet till Länsstyrelsen **senast den 16 januari 2025**.

Länsstyrelsen skickar överklagandet vidare till Mark- och miljödomstolen i Vänersborg för prövning.

Kontakta Länsstyrelsen på tfn 010-224 30 00 eller halland@lansstyrelsen.se, om något är oklart.

Verksamhetskod och tillståndsplikt

Verksamheten är varken tillstånds- eller anmälningspliktig enligt miljöprövningsförordningen, utan är en så kallad U-verksamhet. Ansökan gäller ett frivilligt tillstånd enligt 9 kap. 6 b § miljöbalken.

Tidigare prövning

Verksamheten har inte prövats tidigare.

Ärendets handläggning

Ansökan med miljökonsekvensbeskrivning kom in till Miljöprövningsdelegationen den 21 december 2023. Delegationen begärde vissa kompletteringar, vilka kom in den 4 juli 2024. Ansökan kun-

gjordes därefter i Hallandsposten och på Länsstyrelsens webbplats den 27 september 2024. Ansökan sändes för yttrande till Miljönämnden i Halmstads kommun, Kommunstyrelsen i Halmstads kommun, Försvarsmakten, Riksantikvarieämbetet, Jordbruksverket, Myndigheten för samhällsskydd, Naturvårdsverket, Havs- och vattenmyndigheten och Länsstyrelsen. Yttranden har inkommit. Sökanden har i sin tur kommenterat yttrandena i en skrivelse, vilken kom in den 2 december 2024.

Ansökan och yrkanden

Yrkanden

Ansökan avser, enligt slutliga yrkanden, tillstånd till att uppföra och driva en markbaserad solpark för produktion av el inom det område som framgår av den karta som inkom den 2 december 2024 (i bemötande av inkomna yttranden) på fastigheterna Stjärnarp 11:5, 11:8 och Brunskog 18:4 i Halmstads kommun, Hallands län, allt i huvudsaklig överensstämmelse med vad som beskrivs i ansökan jämte bilagor.

OX2 yrkar vidare att miljöprövningsdelegationen bestämmer igångsättningstiden enligt 22 kap. 25 § andra stycket miljöbalken till 7 år från lagakraftvunnet tillstånd, beslutar att tillståndet ska gälla i 45 år från dagen då tillståndet får laga kraft, fastställer villkor i enlighet med sökandens förslag och godkänner miljökonsekvensbeskrivningen och slutför den specifika miljöbedömningen.

Åtaganden

Sökanden har i ansökan och kompletteringar gjort bl.a. följande åtaganden:

OX2 kommer att använda marken inom solparken för anpassad jordbruksdrift genom att så in en lokal ängsfröblandning runt, mellan och under solpanelerna.

OX2 har inom ramen för föreliggande komplettering låtit genomföra en särskild utredning avseende häckande rovfåglar i närområdet kring den planerade solparken. Utredningen visar att det finns viss risk för påverkan på en sekretessklassad rovfågelart i samband med anläggningsarbete vid etablering av solparken. Detta om anläggningsarbete sker inom ett avgränsat påverkansområde om 500 m kring känd häckningsplats. För att minimera risken för påverkan åtar sig OX2 att inte utföra anläggningsarbete inom påverkansområdet

under häckningsperioden som infaller mellan den 1 januari – 31 augusti.

OX2 åtar sig att plantera buskridåer längs med det delområde som angränsar till bostaden Torup 2 och dess närområde.

Villkor

Sökanden yrkar följande villkor för verksamheten:

1. Om inte annat följer av övriga villkor, ska verksamheten bedrivas i huvudsaklig överensstämmelse med vad sökanden angett i ansökningshandlingarna eller i övrigt åtagit sig i ärendet.
 2. Stängslet runt solparken ska så långt det är lämpligt och möjligt utformas så att småvilt kan passera.
 3. Till skydd för fåglarnas häckningsperiod får anläggningsarbete inte påbörjas i verksamhetsområdet under perioden 1 april–31 juli. Anläggningsarbeten som har påbörjats och är pågående i någon av verksamhetsområdets delytor före den 1 april får fortgå och slutföras.
 4. När solparken med tillhörande installationer tas ur drift ska den monteras ned och marken återställas till brukningsbart skick i enlighet med en avvecklingsplan som inges till tillsynsmyndigheten minst tre månader före påbörjande av avvecklingen.
 5. Verksamhetsutövaren ska ställa säkerhet för kostnaderna för avhjälpande och andra återställningsåtgärder som kan uppkomma i samband med nedläggning av verksamheten. Säkerheten ska uppgå till 200 000 kronor i 2023 års prisnivå per vid tidpunkten för ianspråktagande uppskattad installerad MW. Tillståndsmyndigheten ska godkänna formen för ställande av säkerhet. Om verksamhetsutövaren inte installerar solceller med uppskattad installerad effekt (MW) ska säkerheten justeras för att överensstämma med faktisk installerad effekt (MW).
 6. Kontrollprogram för verksamheten ska ges in till tillsynsmyndigheten minst tre månader innan byggnation av solparken påbörjas.
- Växter av jättebalsamin, blomsterlupin och kanadensiskt gullris ska innan arbete påbörjas plockas bort där de tas omhand och läggas i förslutna sopsäckar som lämnas in till godkänd avfallsanläggning i behållare som går till förbränning. Transport av jord

eller växtdelar ska ske med säker transport med täckning, utan risk att växtdelar ramlar av, till godkänd avfallsanläggning. Maskinens hjul och grävutrustning eller liknande som arbetat på platser med invasiva främmande arter samt hanterat massor som kan innehålla växtdelar eller frön ska rengöras innan maskinen flyttas från arbetsområdet där arten/arterna växer. Avspolning och avsopning av maskiners hjul och grävutrustning får inte göras i närheten av vattendrag där de riskerar att spridas nedströms.

- Under anläggnings- och återställningstiden ska buller från verksamheten begränsas så att det inte ger upphov till en högre ekvivalent ljudnivå utomhus vid bostads- eller fritidshus än:
60 dBA helgfri måndag - fredag kl. 07.00 - 19.00
50 dBA helgfri måndag - lördag kl. 19.00 - 22.00
50 dBA lördag, söndag och helgdag kl. 07.00 - 19.00
45 dBA övrig tid.

För verksamhet med begränsad varaktighet, högst två månader, t.ex. spontning och pålning, tillåts 5 dBA högre värden. Vid enstaka kortvariga händelser, högst 5 minuter per timme, tillåts upp till 10 dBA högre nivåer. Detta gäller inte kvälls- och nattetid kl. 19.00 - 07.00.

Om klagomål över ljud inkommer till tillsynsmyndigheten, och tillsynsmyndigheten därefter begär det, ska ovan angivna värden kontrolleras genom närfältsmätningar och beräkningar. Den tid för vilken den ekvivalenta ljudnivån ska mätas och beräknas är då det bedrivs anläggningsarbete, dock inte för kortare tid än en timme. Den närmare kontrollen ska framgå av kontrollprogrammet för verksamheten.

Ur sökandens beskrivning av verksamheten

Av sökandens beskrivning av verksamheten framgår bl.a. följande.

Allmänt

OX2 planerar att uppföra en markbaserad solpark för produktion av el i området benämnt Brunskog-Stjärnarp i Halmstads kommun. Den ansökta verksamheten kommer att ha en installerad effekt om ca 100 MW med en årlig beräknad elproduktion om ca 100 GWh el. Solparken planeras inom tre områden vars sammanlagda yta uppgår till ca 130 hektar.

Lokalisering

Solparken planeras inom tre områden (benämnda 1-3) vars sammanlagda yta uppgår till ca 130 hektar. Den totala ytan för kabelkorridorerna uppgår till ca 15 hektar. Verksamhetsområdet ligger cirka 10 km sydost om Halmstad tätort. Nordväst om verksamhetsområdet ligger industriområdet Kistinge och bostadsområdet Fyllinge. Väster om området ligger samhället Trönninge och söder om området ligger samhället Eldsberga. Landskapet i närområdet domineras av skogs- och jordbruksmark med spridd bebyggelse av gårdar och bostadshus.

Verksamhetsområdet ligger inom fastigheterna Stjärnarp 11:5, 11:8 och Brunskog 18:4 i Halmstads kommun. Verksamhetsområdet omfattas inte av någon detaljplan.

Av Halmstads kommuns översiktsplan (Framtidsplan 2050) framgår att planerad markanvändning för verksamhetsområdet är *Landsbygd* (befintlig landsbygd med förändrad markanvändning). Område 1 ligger delvis inom *Kommunikationsreservat för framtida järnväg och väg av nationell och internationell betydelse*. Syftet med reservatet är att spara marken för eventuellt framtida kommunikationsstråk för utbyggnad tidigast efter år 2050, varför ingen ny bebyggelse tillåts inom området. Såvitt bolaget känner till finns dock i dagsläget inga kända planer på att utreda en framtida järnväg i reservatet och än mindre några konkreta planer på att faktiskt ta den utpekade marken i anspråk för ändamålet inom en överskådlig tid. Oavsett ligger alltså planerna på en eventuell flytt av järnvägen efter år 2050 och framåt, vilket innebär att solparken inte påverkar dessa planer inom i vart fall de närmaste 25 åren. Om järnvägsflytten realiseras efter år 2050 kan en eventuell förtida avveckling av delar av solparken aktualiseras, men detta är alltför osäkra faktorer för bedömning av potentiella konsekvenser. Det finns därför ingen risk att verksamhetsområdet kommer i konflikt med översiktsplanen.

Riksintressen och skyddade områden

Verksamhetsområdet ligger inom påverkansområdet för ett område av riksintresse för totalförsvaret (Väderradar Bjäre). Ett riksintresseområde för kulturmiljövården (Stjärnarps gods) angränsar till och ligger delvis inom verksamhetsområdet. Eldsbergaåsen, som också är utpekad som riksintresse för kulturmiljövården, ligger ca 900 m sydost om område 3. Ungefär 750 m söder om område 3 ligger ett större sammanhängande område (Laholmsbukten-Eldsbergaåsen-Genevadsån-Lagan) som är utpekad som riksintresse för naturvård.

Natura 2000-området Fylleån ligger ca 3,5 km väster om område 1. Fylleån har också pekats ut av Naturvårdsverket som nationellt särskilt värdefullt vatten.

Inom inventeringsområdet har 16 biotopskyddade områden identifierats. Dessa utgörs av fem småvatten, tio öppna diken i jordbruksmark och ett odlingsröse.

Delar av område 1 och 2, samt vissa planerade kabelkorridorer, berörs av strandskydd. De strandskyddade områdena som avses tas i anspråk är redan idag ianspråktagna av aktivt jordbruk och är därför inte att betrakta som tillgängliga för allmänheten. Ett skyddsavstånd om tio meter kommer att hållas till Trönningeån, Gyllebäcken samt övriga småvatten för att upprätthålla möjlighet till passage för människor och vilt samt för att upprätthålla skydds zoner mellan solparken och vattendragen. En etablering av solparken bedöms därför inte påverka den allemansrättsliga tillgången till det strandskyddade området eller påverka livsvillkoren för djur- och växtliv i strandzonen. De strandskyddade områden som berörs måste således anses sakna betydelse för strandskyddets syften. Vidare tas ytan i anspråk för att tillgodose angelägna allmänna intressen, dvs. produktion av förnybar el. Bolaget anser därmed att dispensgrund enligt i 7 kap. 18 c § miljöbalken föreligger.

Teknisk beskrivning av verksamheten

Verksamhetsområdet består av tre områden som ligger i nära anslutning till varandra. Områdena kommer att vara sammanbundna av markförlagda kablar och har en gemensam anslutning till regionnätet.

Utöver solpaneler på markställningar och markförlagda kablar inom verksamhetsområdet och till anslutningspunkten, omfattar anläggningen även bland annat växelriktare, transformatorstationer, en uppsamlingsstation, stängsel, bodar eller containrar för förvaring av material och kontrollutrustning, tillfartsvägar samt uppställningsytor.

Inom verksamhetsområdet samt mellan områdets delområden installeras markförlagda opto- och elkablar. Solparken kommer att anslutas till regionnätet genom anläggande av markförlagda kablar mellan solparken och anslutningspunkten till elnätet. Anslutning kommer preliminärt att ske på den befintliga 130 kV kraftledning som tangerar verksamhetsområdet i sydväst.

Ur sökandens miljökonsekvensbeskrivning

Av miljökonsekvensbeskrivningen framgår bl.a. följande.

Allmänt

Verksamhetens väsentliga miljöeffekter bedöms vara förändrad landskapsbild, barriäreffekter, förändrad jordbruksdrift och produktion av förnybar energi. Därutöver kan verksamheten ge upphov till buller, elektromagnetiska fält samt avfall.

OX2 är införstått med att det finns en gasledning som berör kabelkorridoren mellan område 1 och 3. Korsningen mellan solparkens anslutningsledningar och gasledningen kommer att ske på ett sådant sätt att ingen påverkan på gasledningen kommer att uppstå. Alla anläggningsarbeten i närheten av gasledningen kommer att föregås av samråd och dialog med ledningsägaren, i syfte att informera och fastställa lämplig korsningsmetod, eventuella försiktighetsåtgärder etc.

Lokalisering

Verksamhetsområdet för solparken består av tre områden. Område 1 ligger på fastigheten Stjärnarp 11:5, område 2 på fastigheten Stjärnarp 11:8 och område 3 på fastigheten Brunskog 18:4 i Halmstads kommun.

Område 1 kommer att anläggas på jordbruksmark. Den installerade effekten i område 1 uppgår till cirka 13 MW och med en förväntad årsproduktion av el om cirka 13 GWh. Området upptar en total area om cirka 18 ha uppdelat på två delområden. I närområdet kring område 1 finns få byggnader. Nordväst om området ligger en byggnad som klassificeras som komplementbyggnad enligt Lantmäteriet och utgör således inte en bostad. Närmaste bostad ligger cirka 450 m öster om området.

Område 2 kommer huvudsakligen att anläggas på jordbruksmark med vissa delar på skogsmark. Den installerade effekten för område 2 uppgår till cirka 29 MW och med en förväntad årsproduktion av cirka 29 GWh el. Området upptar en total area om cirka 39 ha, varav cirka nio ha avser (delvis avverkad) skogsmark, uppdelat på sju delområden. Vid område 2 finns få antal byggnader. Närmaste bostad ligger i mitten av området. Efter justering av verksamhetsområdet är avståndet till bostaden cirka 100 meter.

Område 3 kommer att anläggas på jordbruksmark. Områdets installerade effekt uppgår till cirka 58 MW och årsproduktionen av el förväntas uppgå till cirka 58 GWh. Området upptar en total area om cirka 70 ha uppdelat på sju delområden. Runt område 3 finns ett mindre antal byggnader. Närmaste bostad ligger cirka 100 meter sydöst om området.

Alternativ lokalisering och utformning

Undersökningen av alternativa lokaliseringar har geografiskt avgränsats till att omfatta ett avstånd om ca fem km från regionnätledningen mellan Halmstad och Laholm (Ysby), som i dialogen med nätägaren identifierats som lämplig anslutningspunkt för en större markbaserad solpark. Eventuella lokaliseringar på längre avstånd bedöms medföra så stora kostnader för anslutningen att en etablering av en solpark inte längre är att anse som tekniskt, miljömässigt eller ekonomiskt hållbar.

Inom utredningsområdet för regionnätledningen mellan Halmstad och Laholm (Ysby) har OX2 identifierat sex lokaliseringalternativ som bedöms vara realistiska med avseende på teknisk genomförbarhet, påverkan på människors hälsa och miljö samt ekonomi.

I alternativutredningen redogörs närmare för- och nackdelar med de olika alternativen. Den valda lokaliseringen vid Brunskog-Stjärnarp är den lokalisering som OX2 har bedömt vara den sammantaget bäst lämpade för det aktuella ändamålet, skälen för detta är:

- Platsen möjliggör önskad installerad effekt.
- Solinstrålningen är god.
- Avstånd till nätanslutning är kort.
- Tillgängligheten är god.
- Markförhållandena är goda.
- Möjligheten att kombinera solparken med anpassad jordbruksdrift är god.
- Ingen värdefull natur- eller vattenmiljö som inte kan samexistera med solparken.
- Inga höga friluftslivsvärden berörs.

Vid sidan av alternativa lokaliseringar av den planerade solparken har även olika alternativa utföranden till huvudalternativet analyserats och utretts. Utformning av anläggningen med avseende på typ av solpaneler, panelernas lutning och orientering har genomförts i syfte att optimera anläggningens produktion av förnybar el. Som alternativ till fasta solpaneler har enaxliga, rörliga solpaneler som

följer solens bana över dagen bedömts vara ett gångbart alternativ. Vad gäller grundläggning av solparken har gravitationsfundament av betong bedömts vara ett möjligt alternativ till pålning av stålbalkar. Den rekommenderade grundläggningsmetoden är pålning där detta är tekniskt genomförbart.

Nollalternativet

Nollalternativet för sökt lokalisering innebär att jordbruk kommer att fortsätta bedrivas i dess nuvarande form. Påverkan på omgivningen förväntas av den anledningen inte att förändras i någon större omfattning jämfört med dagsläget. Jämfört med sökt verksamhet, ger nollalternativet ingen negativ påverkan på kulturmiljö, landskap, jordbruksmark och livsmedelsförsörjning. Produktion av livsmedel kan fortsätta på den aktuella marken. Samtidigt kommer belastningen av näringsämnen och bekämpningsmedel till Trönningeån och berörda grundvattenförekomster att fortsätta om ingen förändring i jordbruksdriften sker. Områdets biologiska mångfald kommer i nollalternativet fortsatt att vara låg till följd av den monokultur som jordbruk innebär.

Om solparken i Brunskog-Stjärnarp inte realiserar, så kommer inte den förväntade produktionen av förnybar el från anläggningen att tillföras elsystemet. Bidraget till den gröna omställningen av energisystemet och uppfyllandet av berörda miljö- och klimatmål uteblir.

Tillfartsvägar och transporter

Tre möjliga tillfartsvägar från allmän väg in till solparkens olika områden har identifierats, vilka primärt kommer att nyttjas. Leveranser av anläggningsdelar till solparken kommer att ske med lastbil. Transportbehovet under anläggningsskedet bedöms uppgå till cirka fem till sju transporter per installerad MW, vilket totalt ger i storleksordningen 500–700 transporter in till verksamhetsområdet. Fördelat per område bedöms cirka 65–90 transporter ske till område 1, 145–200 transporter till område 2 och 290–400 transporter till område 3. Motsvarande antal transporter kommer även att gå ut från respektive område. Befintliga allmänna och enskilda vägar kommer att nyttjas för transporter till och från verksamhetsområdets tre områden. Befintliga och nya tillfartsvägar kan behöva förstärkas och/eller breddas för att säkerställa bärighet och framkomlighet för tunga transporter.

Användning av mark

Små negativa konsekvenser bedöms uppstå då jordbruksmark tas i anspråk och livsmedelsproduktionen minskar under solparkens livslängd. Några negativa konsekvenser avseende friluftsliv, kommunikationsreservat för framtida järnväg och väg, Trafikverkets eller totalförsvarets intressen bedöms inte uppstå.

Inom verksamhetsområdet är vissa ytor avsatta för förvaring av material och maskiner samt parkering av fordon i samband med etablering och drift av solparken. Marken vid dessa förvarings- och uppställningsytor kan komma att förstärkas med kross- och grusmaterial för att säkerställa bärighet. Inom verksamhetsområdet kommer en eller flera containrar/bodar att uppföras för förvaring av material och för att nyttjas som kontrollrum för anläggningen.

Solpanelerna monteras på markställningar av stål. Huvudalternativet är fasta paneler som orienteras mot söder i så kallat porträttmontage (två paneler stående på varandra) eller landskapsmontage (tre till fyra paneler liggande på varandra). Det kan även bli aktuellt att etablera rörliga solpaneler (följer solens bana över dagen) som är orienterade mot öst-väst, bestående av en solpanel i porträttmontage.

Markställningarna monteras samman i så kallade bord, vilka vanligen består av cirka 30 solpaneler. Borden med solpaneler uppförs i rader. Avståndet mellan raderna med solpaneler är vanligen fyra till fem meter, vilket skapar korridorer mellan panelerna som syftar till att undvika skuggning och möjliggöra åtkomst till anläggningens olika delar vid service och underhåll. Nederkanten på panelerna har en höjd om som lägst cirka 0,5 meter över marknivå och överkanten har en höjd om, som högst, cirka 3,2 meter över marknivå.

Markställningarna förankras i mark genom att balkar pålas ner i marken till ett uppskattat djup om en till två meter. För pålningen används en eller flera mobila pålningsmaskiner. Balkarna utgör basen för de markställningar som solpanelerna sedan monteras på.

På eller invid raderna av solpaneler installeras så kallade växelriktare. Växelriktarens uppgift är att omvandla likströmmen från solparken till växelström. Från växelriktarna markförläggs lågspänningskablar i kabelschakt till de transformatorstationer som finns utspridda inom verksamhetsområdets olika delar. Vid solparken kommer upp till 25 transformatorstationer att uppföras varav tre (en per område) utgör så kallade uppsamlingsstationer.

Solparken kommer att bestå av 15 delområden. Runt varje delområde uppförs stängsel för att minska risken för stöld, skadegörelse samt för att förhindra obehöriga från att beträda området. Det är dock möjligt för människor och vilt att passera fritt mellan och runt de inhägnade delområdena. OX2 avser att i första hand använda viltstängsel med större maskstorlek och en glipa vid marknivå för att småvilt ska kunna passera fritt genom stängslet. Kabelkorridorerna som sammanbinder de tre delområdena kommer inte att stängslas in.

På utsidan längs vissa delar av stängslet kommer buskridåer att uppföras. Syftet med dessa är att begränsa det visuella intrycket av solparken från t.ex. närliggande bebyggelse. Syftet är även att skapa gröna ledlinjer för att underlätta för vilt som rör sig i området att välja en lämplig väg runt solparken.

OX2 arbetar aktivt med åtgärder för att främja den biologiska mångfalden i sina solparker. OX2 kommer att, som ett frivilligt åtagande, använda marken inom solparken för anpassad jordbruksdrift genom att så in en lokal ängsfröblandning runt, mellan och under solpanelerna. Ängs- och gräsmarkerna inom verksamhetsområdet kommer till stor del att hållas nere genom bete och/eller slåtter (manuellt eller maskinellt). Det slagna växtmaterialet kan nyttjas som tex. djurfoder.

Naturmiljö

Totalt identifierades tolv naturvärdesobjekt (NVO) inom inventeringsområdet, där två (NVO 6 och 7) bedöms till naturvärdesklass 2. Höga naturvärden och övriga naturvärdesobjekten (NVO 1–5 och 8–12) klassats till naturvärdesklass 3. *Påtagligt naturvärde*. Utpekade naturvärden består av alsumpskogar, vattendrag, ekskogar och småvatten i storskaligt jordbruk med primära värden för häckande fåglar. Inga naturvärdesobjekt ligger inom de planerat inhägnade delarna av solparken.

Totalt 16 biotopskyddade objekt identifierades inom inventeringsområdet. Av dessa utgörs fem av småvatten och våtmarker, tio öppna diken i jordbruksmark och ett odlingsröse. De öppna diken är viktiga som spridningskorridorer för groddjur och andra arter, medan diken med stark vassbård fungerar som häcknings- och födosöksplats för många fågelarter.

Inga delar av verksamhetsområdet ligger inom något riksintresse för naturvård, naturreservat eller Natura 2000-område. Trönningeån,

som rinner direkt söder om område 1, sluter däremot upp i Fylleån som utgör ett Natura 2000-område och ett riksintresse. Till följd av förekomst av lax och havsöring i vattendraget bedöms denna del av Trönningeån som ett särskilt värdefullt vattendrag. Trönningeån rinner även förbi naturreservatet Trönninge ängar.

Ungefär 750 m söder om delområde 3 finns ett riksintresse för naturvård enligt 3 kap. 6 § miljöbalken, benämnt *Laholmsbukten-Eldsbergaåsen-Genevadsån-Lagan*. Riksintresset uppgår till en total areal av 23 200 ha och innehar en riksvärd flora och fauna. Områdets värden omfattar främst geovetenskapliga värden som ger en mångsidig bild av landskapets utveckling sedan den senaste nedisningen och de processer som präglar en sandvandringskust. Solparken bedöms inte påverka riksintresset och dess kärnvärden då verksamheten avses bedrivas på ett tillräckligt långt avstånd från området.

Det är i huvudsak kabelkorridorerna som kan komma att påverka områden med identifierade naturvärden och generella biotopskydd. De naturvärden som kan komma att påverkas av kabeldragningen utgörs av större och mindre vattendrag och hyser påtagliga naturvärden. De identifierade naturvärdena är Trönningeån (NVO 2) och skogsdiken (NVO 12) och kabelkorridorerna kommer att passera under dessa vattendrag genom tryckning eller styrd borrning. Ett lövskogsområde (NVO 3) och brynzoner mellan skogs- och åkermark (NVO 8 och 9) angränsar till kabelkorridoren. Skyddsavstånd på fem meter kommer att hållas till naturvärdesobjekt och tio meter till biotopskyddade objekt.

Fåglar

Vid genomförd naturvärdesinventering påträffades ormvråk och nötväcka inom inventeringsområdet (NVO 8 och 9). Ormvråk häckar ofta i skogsmark i anslutning till jordbruksmark, varpå området bedöms kunna ingå i artens revir. Inga boplatser har identifierats inom området.

Enligt Artportalen har ett flertal fågelarter som är knutna till odlingslandskapet observerats inom eller i närheten till inventeringsområdet, där bland annat gulsparv (VU), raphöna (NT), röd glada, sånglärka, tofsvipa (VU) och vaktel (NT) bedöms nyttja ett eller flera av delområdena som en del i revir eller födosöksområde. Noterade fågelarter i artportalen utgörs i stor utsträckning av sträckande fåglar och sjöfågel, vilka inte bedöms häcka i området.

Informationen från Artportalen och naturvärdesinventeringen tyder på att verksamhetsområdet inte används för häckning i någon större omfattning. Nuvarande jordbruksdrift medför också återkommande störningar som fåglarna anpassat sig till. Verksamhetsområdets viktigaste funktion för fåglar är sannolikt som lokal för födosök.

Utsläpp till vatten

Trönningeån, Fylleån, Gyllebäcken och diken

Trönningeån (WA50529094) rinner direkt söder om område 1 och mynnar ut i Fylleån (WA53648000) cirka 3,5 km väster om område 1. De båda vattendragen är utpekade som särskilt värdefulla vattendrag för dess naturvärden och fiskevärden, bland annat lax och öring.

Fylleån omfattas även av flera olika skyddsformer på grund av sina stora art- och biotopvärden. Ån utgörs av habitattypen Mindre vattendrag och hyser värdearten lax. Enligt den naturvärdesinventering som genomförts kan Trönningeån utgöra en spridningskorridor för utter och möjligen groddjur. Fylleån med tillhörande käll- och biflöden är även utpekad som riksintresse enligt 4 kap. miljöbalken med hänsyn till dess natur- och kulturvärden.

Trönningeån och Fylleån omfattas av miljö kvalitetsnormer för ytvatten. Fylleån pekas även ut som ett fiskevatten som ska skyddas enligt förordningen (2001:554) om miljö kvalitetsnormer för fisk- och mussevvatten.

Gyllebäcken och mindre skogs- och åkerdiken rinner genom område 2 och vidare ner längs med kabelkorridoren som sammankopplar område 1 med område 2. Dessa vattendrag är inte utpekade som ytvattenförekomst och omfattas således inte av miljö kvalitetsnormer. Enligt den naturvärdesinventering som genomförts utgör Gyllebäcken möjlig spridningsväg för groddjur.

Sammantaget bedöms påverkan på ytvatten, inklusive Trönningeån, Fylleån, Gyllebäcken samt skogsdiken, samt de skyddsområdena och utpekade värden förknippade med dessa (särskilt värdefullt vatten, miljö kvalitetsnormer, Natura 2000, naturreservat och riksintresse) bli små och några negativa konsekvenser för vattendragen bedöms inte uppstå varken under etablering, drift eller avveckling av verksamheten.

Grundvatten och Perstorps vattenskyddsområde

Solparkens område 3 planeras inom grundvattenförekomsten Eldsbergaåsen (WA18922257) (VISS). Eldsbergaåsen är cirka 38 km² stor och sträcker sig från Gullbranna och Tönnersa i söder upp till Gårdshult i norr. Vattenförekomsten omfattas av miljökvalitetsnormer och av vattenskyddsföreskrifter (Länsstyrelsen i Hallands läns, författningssamling FS 1994:27, Skyddsområde och skyddsföreskrifter för grundvattentillgång i Perstorp Halmstad kommun, 27 april 1993). Grundvatten från vattenförekomsten används som dricksvatten.

Vattenförekomsten har god kemisk och god kvantitativ status. Enligt VISS utgör pågående markanvändning i form av jordbruk en betydande påverkanskälla för grundvattenförekomsten. De miljöproblem som nämns omfattar detektion av bekämpningsmedlet BAM samt uppmätta halter av nitrat över SGU:s riktvärde (50 mg/l). Det bedöms också föreligga betydande risk för påverkan från eventuella olyckor på väg 15.

Verksamheten kommer inte att påverka grundvattnet vid normal drift, eftersom inga utsläpp till mark eller grundvatten kommer att ske. Vid brand kommer i första hand pulversläckare att användas. Pulver infiltrerar inte i marken och någon risk för att föroreningar påverkar grundvattenförekomsten bedöms därmed inte ske. Risken för förorenings-spridning från befintliga markföroreningar till grundvattnet vid pålning och markarbeten bedöms vara liten. Det bedöms inte heller föreligga någon risk för utlakning av olika ämnen från paneler till mark och grundvatten.

Sammantaget bedöms den planerade solparken inte ge upphov till några negativa konsekvenser för berörd grundvattenförekomst eller närliggande enskilda dricksvattentäkter.

Buller och vibrationer

Naturvårdsverkets riktlinjer för buller kommer att beaktas både vid etablering och drift av anläggningen. Det finns goda möjligheter att anpassa arbetet, t.ex. genom att endast en pålningsmaskin används vid arbeten nära bostäder, för att säkerställa att Naturvårdsverkets riktvärden för buller följs.

Under etablering och avveckling uppstår buller från transporter, mark- och anläggningsarbeten samt montering av solcellspaneler och tillhörande utrustning. Pålning bedöms medföra de högsta bullernivåerna under anläggningsfasen. Pålningsarbetena kommer att

pågå under en begränsad del av den totala anläggstiden om 12–15 månader och kommer att utföras vardagar under dagtid.

Under driften av anläggningen kan buller uppstå från uppsamlingsstationer, transformatorstationer, växelriktare och rörliga solpaneler. Bullerutredningen visar att buller från driften av solparken beräknas bli mindre än 35 dB(A) och inga anpassningar eller skyddsåtgärder krävs.

Reflektioner från solpanelerna

De solpaneler som planeras att uppföras är antireflexbehandlade för att minimera reflektioner av inkommande solinstrålning. Om behov finns, dvs. om en reflektionsproblematik gentemot närliggande bostäder skulle påvisas i samband med detaljprojektering, finns möjlighet att i relevanta delar av solparken nyttja solpaneler med förstärkt antireflexbehandling. Ytterst finns också möjlighet att i samband med etablering anpassa/justera solpanelernas vinkling samt orientering. För att identifiera eventuella risker kopplade till reflektioner på förekommande bostäder och även vägar, kommer OX2 att låta göra en reflektionsanalys inför etablering av anläggningen.

Elektromagnetisk strålning

Anläggningens elektriska komponenter, såsom växelriktare, elkablar och transformatorstationer kan ge upphov till elektromagnetiska fält. Optimerare är den komponent/utrustning som vanligen ger upphov till mest elektromagnetiska fält från en solpark. För anläggningen i Brunskog-Stjärnarp kommer inga optimerare att användas.

OX2 har inför tidigare tillståndsärenden för solparker vid Frölinge och Skedala i Halmstads kommun låtit genomföra en utredning avseende förekomst av elektromagnetiska fält kring respektive solpark. Utredningen visar att den elektromagnetiska strålning som anläggningen genererar är låg och avtar mycket snabbt med avståndet från de komponenter som alstrar fälten. Den komponent som alstrar högst elektromagnetiska fält är uppsamlingsstationen. Genomförd utredning visar dock att redan på ett avstånd om cirka fem meter från stationen understiger de elektromagnetiska fälten $0,4 \mu\text{T}$, vilket motsvarar myndigheternas rekommendation avseende långtids-exponering.

Kemikalier

Anläggningens transformatorstationer, samt uppsamlingsstationer, innehåller vardera cirka 2–3 m³ olja. Transformatorstationerna kommer att utformas med en uppsamlingsfunktion som är tät och rymmer hela oljemängden vid ett eventuellt läckage.

Utöver transformatorolja kommer mindre mängder av underhållskemikalier att användas i verksamheten. Dessa kommer att förvaras inlåsta och i täta behållare. Det kommer inte att ske någon förvaring av kemikalier eller uppställning av fordon inom Perstorps vattenskyddsområde. Det kommer inte heller att användas några bekämpningsmedel i underhållet av solparken.

Risker

För att bedöma risken för spridning av föroreningar vid en eventuell brand har OX2 låtit genomföra en släckvattenutredning. Enligt utredningen kommer det i första hand att nyttjas pulver vid släckinsatsen, då solparken utgör en starkströmsanläggning. Släckvatten kan komma att användas vid brand i ställverk, arbetsbodas eller transformatorstationer om området kan göras spänningsfritt. Räddningstjänsten använder sig väldigt restriktivt av skumtillsatsmedel och i det fall det trots det nyttjas är det fluorfritt, vilket minimerar risk för eventuell spridning av PFAS. Det kan däremot krävas att kylvatten nyttjas för att minska risken för brandspridning.

I utredningen konstateras att verksamheten kommer att kunna bedrivas i enlighet med de krav som gäller enligt miljöbalkens hänsynsregler och lag om skydd mot olyckor (2003:778), till undvikande av allvarlig skada på miljön, förutsatt att följande skyddsåtgärder vidtas:

- Lämplig placering av pulversläckare,
- Planering av verksamhetsområdet med möjliga brandvägar för räddningstjänsten,
- Elsäkerhetsskydd i solpanelerna samt
- Invallning av ytor vid ställverk, arbetsbodas och transformatorstationer.

Det kommer att finnas absorptionsmedel tillgängligt för att ta hand om eventuella utsläpp från maskiner vid olycka eller spill. Utsläpp från olyckor bedöms kunna hanteras och saneras inom området på ett sådant sätt att spridning kan begränsas. Verksamhetsutövaren kommer att upprätta rutiner för agerande i händelse av spill eller läckage.

Avfall

Det förväntas inte uppstå några betydande mängder byggavfall under anläggningskedet. Allt avfall kommer att sorteras och hanteras i enlighet med gällande avfallslagstiftning.

Under driftsfasen kommer verksamheten att ge upphov till mindre mängder elektronikavfall och möjligtvis emballage. Trädgårdsavfall kan bli aktuellt vid underhållsarbete.

Avveckling och återställande

Efter cirka 40 år beräknas anläggningens tekniska livslängd vara uppnådd varvid solparken avses avvecklas i sin helhet genom att etableringsförfarandet upprepas fast i omvänd ordning. Avvecklingsfasen beräknas pågå under lika lång tid som etableringsfasen, cirka 12–15 månader. Utgångspunkten är att alla anläggningsdelar i solparken kommer att avvecklas, nedmonteras och forslas bort från verksamhetsområdet samt att marken kommer att återställas.

Inkomna yttranden

Av de yttranden som kommit in framgår bl.a. följande.

Kommunstyrelsen i Halmstads kommun

Kommunstyrelsen i Halmstads kommun har lämnat in ett yttrande den 7 november 2024. Kommunstyrelsen bedömer att tillståndsansökan bör avstyrkas och anför bl.a. följande.

Område 1 ligger delvis inom Kommunikationsreservat för framtida järnväg och väg av nationell och internationell betydelse, enligt översiktsplanen. Kommunikationsreservatet ger utrymme att flytta både järnväg för godstransporter och motorväg. Sträckningen ska hållas fri från ny bebyggelse för att möjliggöra för en utbyggnad i framtiden. Behovet av utbyggnad bedömdes i översiktsplanen vara efter planperioden, dvs efter år 2050. En solpark kan vara en lämplig mellan användning fram till dess att kommunikationsreservatet byggs ut. En förutsättning är dock att solparken kan avvecklas i för tid om marken behöver tas i anspråk för väg eller järnväg.

Område 3 ligger i ett område som har utpekade landskapsbildsvärden enligt underlaget Landskapsbildsvärden för Halmstads kommun, 1999. Föreslagen solpark kommer att kraftigt förändra upplevelsen av det vidsträckta jordbrukslandskapet i området. Kommunen

konstaterar dock att områdets högsta landskapsbildvärden är knutna till Eldsbergaåsens karakteristiska sträckning längre söderut.

Kommunens inställning till jordbruksmarken framgår av framtidsplanen 2050, jordbruksmarken – en ändlig resurs. Redan idag är landets jordbruksmark starkt otillräcklig, och varje ytterligare ianspråktagande, oavsett hur litet, förvärrar situationen ytterligare.

I Halmstad är stora delar av marken antingen jordbruks- eller skogsmark. Noggrann övervägning hur tilltänkta solenergianläggningar kan integreras med befintlig markanvändning är viktigt. För att uppnå en verklig hållbar utveckling måste vi sträva efter lösningar som optimerar ytan och minimerar negativ påverkan. Det kan handla om att placera solenergianläggningar på takytor eller använda redan ianspråktagna ytor, såsom parkeringsplatser och industriområden, för att undvika att konkurrera med produktiv mark.

Miljönämnden i Halmstads kommun

Miljönämnden har lämnat ett yttrande den 29 oktober 2024. I yttrandet sägs att solcellsparken inom område 3 planeras inom Perstorps vattenskyddsområde. Anmälan kan krävas till bygg- och miljöförvaltningen vid åtgärder inom vattenskyddsområde, utifrån föreskriften för Perstorps vattenskyddsområde.

Försvarsmakten

Försvarsmakten har den 30 september och 18 oktober 2024 meddelat att den avstår från att yttra sig i ärendet.

Jordbruksverket

Jordbruksverket har den 11 oktober 2024 meddelat att det inte kommer att lämna några synpunkter i ärendet.

Myndigheten för samhällsskydd och beredskap

Myndigheten för samhällsskydd och beredskap (MSB) har lämnat ett yttrande den 22 oktober 2024. I yttrandet tillstyrks ansökan med motiveringen att placeringen inte påverkar Rakelsystemet.

Riksantikvarieämbetet

Riksantikvarieämbetet (RAÄ) har lämnat ett yttrande den 24 oktober 2024. RAÄ bedömer att det finns en stor risk att anläggandet av solcellsparken kan komma att skada två riksintressen för kulturmiljö-

vården; Stjärnarp (N 36) och riksintresset Eldsbergaåsen (N 37). För att Riksantikvarieämbetet ska kunna tillstryka anläggandet av solcellsparken behöver ansökan därför kompletteras med åtgärder för att minimera påverkan och undvika skada på riksintressena.

Solcellsparkens område 1 och 2 samt kabelkorridoren mellan områdena riskerar att skada de båda riksintressena Stjärnarp och Eldsbergaåsen. Skadan kan minskas om kabelkorridoren läggs i schakt och gestaltningen och anpassningen av solcellsparken med tillhörande anläggningar utförs på ett sätt som medför minsta möjliga skada.

Länsstyrelsen i Hallands län

Länsstyrelsen i Hallands län har lämnat ett yttrande den 28 oktober 2024. Länsstyrelsen tillstyrker att tillstånd till solpark Brunskog-Stjärnarp medges, med de åtaganden som OX2 AB anger och de villkor som föreslås i Länsstyrelsens yttrande. Vid en samlad bedömning anser Länsstyrelsen att tillskottet av förnyelsebar elproduktion från anläggningen väger tungt. Den planerade verksamheten kommer att påverka landskapsbilden i närområdet och i ansökan sägs att buskridåer kommer att anläggas vid stängslet längst de mest visuellt känsliga delsträckorna för att begränsa den visuella påverkan.

Brukningsvärd jordbruksmark får tas i anspråk för bebyggelse eller anläggningar endast om det behövs för att tillgodose väsentliga samhällsintressen och detta behov inte kan tillgodoses på ett från allmän synpunkt tillfredsställande sätt genom att annan mark tas i anspråk. Utifrån dessa skäl kan ansökan tillstyrkas vad gäller att ta jordbruksmark i anspråk. [Solcellsparkens] delområde 1 och 2 ligger i direkt anslutning till det utpekade riksintresset Stjärnarp [N36] medan sydvästra delen av delområde 3 ligger inom riksintresset Stjärnarp [N36]. Länsstyrelsen tillstyrker förslaget, men har synpunkter och reservationer i ärendet främst med koppling till delområde 3 och det som framställs i MKB:n. Inom delområde 3 visar en lantmäterikarta över Eldsberga socken, akt 13 år 1811-12 att Brunskogs by sträckte sig i höjd med dagens Lilla Brunskog. Söder om radbyn omnämns Toftåkersfallet, vilket indikerar att platsen för byn kan visa på en tidig (förhistorisk, medeltida) bebyggelseetablering. Arkeologiska insatser enligt 2 kap. 11-13 §§ kulturmiljölagen (1988:950) kan komma att innebära höga kostnader, varför det kan vara lämpligt att flytta solpanelerna och anslutningar bort från denna plats.

Länsstyrelsen föreslår bl.a. följande villkor:

- Växter av invasiva främmande arter ska innan arbete påbörjas plockas bort där de tas omhand och läggas i förslutna sopsäckar som lämnas in till återvinningscentral i behållare som går till förbränning. Transport av jord eller växtdelar ska ske med säker transport med täckning, utan risk att växtdelar ramlar av, till godkänd avfallsanläggning. Maskinens hjul och grävutrustning eller liknande som arbetat på platser med invasiva främmande arter samt hanterat massor som kan innehålla växtdelar eller frön ska rengöras innan maskinen flyttas från arbetsområdet där arten/arterna växer. Avspolning och avsopning av maskiners hjul och grävutrustning får inte göras i närheten av vattendrag där de riskerar att spridas nedströms.

Långebyvägens vägsamfällighetsförening

Gunnar Åhlin, ordförande i Långebyvägens vägsamfällighet, org. nr 717917-6396, har lämnat ett yttrande den 31 juli 2024. I yttrandet sägs att delar av tänkt solcellspark i Stjärnarp ligger på ömse sidor av Långebyvägen och samfälligheten har inte blivit informerad/haft samråd med OX2 avseende den planerade solcellsparken. Eftersom drygt 30 olika typer av organisationer har bjudits in av OX2 till samtal/samråd i frågan, är samfälligheten undrande till varför Långebyvägens vägsamfällighet inte erbjudits samma möjlighet. Utöver detta har OX2 heller inget markavtal med samfälligheten för den händelse det skulle behövas kabeldragning inom vägområdet.

Långebyvägens vägsamfällighetsförening (VSF) har även lämnat ett yttrande den 28 oktober 2024 i vilket sägs att föreningen inte har fått något samrådsunderlag eller varit kallade till samrådsmöte, fast vägsamfälligheten berörs av eventuella kommande kabelkorridorer i föreningens vägområde. Ett informationsmöte hölls den 9 september 2024 mellan representant för OX2 och Långebyvägens VSF.

Långebyvägens VSF vidhåller att OX2 ska göra om ansökningsförfarandet och göra rätt genom att kalla vägsamfälligheten skriftligt till samråd i enlighet med övriga myndigheter, organisationer, föreningar och verksamheter. Långebyvägens VSF vidhåller uppfattningen att om en kabeldragning/ kabeltryckning ska genomföras under vägsamfällighetens väg, ska väghållaren ge sin tillåtelse genom en överenskommelse eller att ledningsägaren tilltvingar sig rätt till markområdet under vägområdet genom en förrättning enligt ledningsrättslagen.

Hallands Naturskyddsförening och Halmstads Naturskyddsförening

Hallands Naturskyddsförening och Halmstads Naturskyddsförening har lämnat in ett yttrande den 29 oktober 2024. Föreningarna ser i grunden positivt på anläggning av solcellsparkar, men anser att de ska lokaliseras på en bra plats och dessutom bör de utnyttja dagens bästa möjliga teknik. När solcellsparkar byggs på jordbruksmark måste exploitören kunna visa på att elproduktion vägts mot livsmedelsproduktion, då båda är av stor betydelse för Sverige. Med anledning av Mark- och miljööverdomstolens dom 2024-04-03, M 13461-22, som kom fram till att livsmedelsproduktionen var viktigare än elproduktion i det fallet i Skåne, så bör man noga pröva detta i varje ny anläggning.

Privatpersoner

Ingela Eriksson anser att solcellsparken strider mot bestämmelser i miljöbalken och EU-direktiv samt har många frågor om hur verksamheten kommer att påverka vattenmiljön, vattenskyddsområdet, friluftsliv, kulturmiljö och landskapsbild.

Marie-Louise Bodmar, Patrik Vernersson, Eric Vernersson, Per Garpenblad, Gertrud Åhlin, Helen Karlsson, Gunnar Åhlin, Ingemar Andreasson, Filip Carlsson, Märith Melkersson, Emma Grünnewald, Ann-Marie Skölde, Tage Johansson, Eva Eriksson, Bengt Samuelsson, Inger Ekström, Marina Samuelsson, Fredrik Nidle, Inge Johansson, Gustav Gullberg, Elisabeth Persson, Lina Bengtsson, Lina Hicks Lindgren, Ingrid Bengtsson och Patrik Lindgren motsätter sig att solcellsparken byggs och anser att inget tillstånd kan beviljas för "Brunskog Stjärnarp" solpark. Som skäl framförs risker avseende djur och människors hälsa, vattenskyddsområdet, industrilandskap med stängsel, fridlysta arter, kulturlandskapet och riksintressen. Marie-Louise Bodmar med flera anser att i hela elområde 4 finns det gott om ytor att etablera fossilfri energi på, utan att ta brukningsvärd jordbruksmark i anspråk. Odlingsmarken i Skåne och Halland är den bästa i Sverige. För att klara framtida livsmedelsförsörjning måste vi hushålla noga med den. Ett så ytkrävande energislag som industriell solenergi, får aldrig bli ett val i dessa två län utan att först noggrant ha beaktat lokaliseringshierarkin och andra fossilfria energikällor.

Fredrik Nidle anser att en solcellspark i de aktuella områdena är helt otänkbart eftersom marken är odlingsbar åkermark. Han säger att i framtiden kommer det med allra största sannolikhet att bli regeringsbeslut på att freda områden som är odlingsbara, samt att mat

kommer att prioriteras framför elektrisk ström. Det finns massor av landyta i Sverige som inte lämpar sig för jordbruk. Solceller passar utmärkt att projektera på byggnader, i gamla stenbrott, i gamla grustag eller på ytskiktet till deponier.

Gunnar Åhlin med flera, säger i ett yttrande den 28 oktober 2024 att den planerade solcellsparken medför alltför stora negativa konsekvenser för miljön, landskapsbilden, de boende i området och risker för Sverige som nation. De yrkar därför i första hand att tillstånd inte ges för den planerade verksamheten. Om miljöprövningsdelegationen ändå överväger att ge tillstånd, kräver de att ett flertal punkter utreds grundligt och att omfattande skyddsåtgärder vidtas för att minimera negativ påverkan.

Ingrid Bengtsson har lämnat ett yttrande den 29 oktober 2024. Hon är orolig för att hon inte ska kunna utföra sitt yrke, eftersom hon är travtränare och har sin träningsbana precis i ytterkant vid gränsen mot Brunskog. Hästar är känsliga mot förändringar och hon vet inte hur hon ska kunna träna dem när det ska byggas och köras med maskiner. Hon har sina hästar i hagar som ligger precis vid gränsen och hon är orolig för att hästarna kommer att bli stressade och skärrade.

Sökandens bemötanden

Sökanden har i bemötande av inkomna yttranden anfört bl.a. följande.

OX2 förstår **Halmstads kommuns** yttrande som att avstyrkan bottenar i att kommunen anser att jordbruksmarken inte kan tas i anspråk mot bakgrund av 3 kap. 4 § miljöbalken, eftersom behovet av förnybar energi kan tillgodoses genom att annan mark tas i anspråk. Som exempel nämner kommunen att solenergianläggningar kan placeras på takytor eller redan ianspråktaga ytor såsom parkeringsplatser och industriområden. Kommunen menar även att lokaliseringen är olämplig då det ännu inte finns något storskaligt, effektivt system för kombinerad jordbruks- och energiproduktion. Bolaget håller inte med kommunen och vill påpeka att länsstyrelsen har tillstyrkt etableringen av solparken vid Brunskog-Stjärnarp.

OX2 konstaterar att inget annat alternativ har bedömts vara tekniskt och funktionellt lämpligt och ekonomiskt rimligt, varför lokaliseringen vid Brunskog-Stjärnarp har valts. Etableringen av solparken vid Brunskog-Stjärnarp innebär att jordbruksmark kommer att tas i anspråk för att tillgodose det väsentliga samhällsintresset behovet av förnybar energi. Bolagets alternativutredning visar att behovet inte

kan tillgodoses på ett från allmän synpunkt tillfredsställande sätt genom att annan mark tas i anspråk. Kommunens avstyrkan och övriga synpunkter rörande ianspråktagande av brukningsvärd jordbruksmark utgör därför inte hinder för verksamhetens tillåtlighet.

OX2 är medvetet om att en del av delområde 1 överlappar med kommunikationsreservatet. Bolaget har därför förståelse för och accepterar att för det fall att en flytt av järnvägen aktualiseras efter år 2050, och om solparken innebär ett hinder mot detta, kommer berörda delar av solparken att avvecklas i framtid.

OX2 motsätter sig **Riksantikvarieämbetets** bedömning av solparkens påverkan på riksintressena Stjärnarp (N 36) och Eldsbergaåsen (N 37). En mindre del av delområde 3 sammanfaller med riksintresseområdet Stjärnarp. Befintlig växtlighet och skog skyddar dock området från insyn i öst och väst samt delvis från norr. Längs hela södra gränsen, mot väg 552, planeras buskridåer uppföras för att begränsa den visuella påverkan från denna sida. Bolaget vidhåller därför att påverkan på riksintresset Stjärnarp kommer att bli liten, framför allt eftersom det saknas visuell kontakt mellan solparken och riksintresseområdets kärnvärden. Även gällande Eldsbergaåsen (N 37) kan det konstateras att påverkan på riksintresset kommer att bli liten. Område 3 kan bli marginellt synligt från riksintresseområdet Eldsbergaåsen, men här planeras en buskridå längs hela stängslet i riktning mot riksintresseområdet.

OX2 avser att skicka in en begäran om arkeologisk undersökning steg 2 till **Länsstyrelsen** inför detaljprojektering och anläggning av solparken. Först därefter kommer den slutliga utformningen av solparken att fastställas. I samband med detaljprojektering kan vissa delar av verksamhetsområdet komma att undantas från exploatering för det fall att alltför omfattande eller kostsamma arkeologiska undersökningar skulle krävas, alternativt utifrån vad som framkommer vid genomförda arkeologiska undersökningar. Bolaget anser dock att detta inte är en fråga som bör regleras i miljötillståndet, utan att det i stället lämpligen hanteras inom prövningen enligt kulturmiljölagen.

OX2 har inget att invända mot ett villkor om hantering av invasiva arter som sådant. Den villkorsformulering som föreslagits av **Länsstyrelsen** är emellertid mycket bred och omfattar alla växter av invasiva arter som kan påträffas inom delområdena, oavsett i vilken omfattning de förekommer. Ett sådant villkor riskerar att bli mycket kostsamt för OX2. Bolaget föreslår därför att villkoret endast om-

fattar de invasiva arter som har upptäckts inom ramen för naturvärdesinventeringen och därmed kan antas förekomma inom delområdena i någon större omfattning – dvs. jättebalsamin, blomsterlupin samt kanadensiskt gullris.

OX2 föreslår ändringar i **Länsstyrelsens** förslag till bullervillkor under anläggningsfasen samt anser att det saknas skäl att reglera buller under driftsfasen. OX2 motsätter sig Länsstyrelsens förslag till villkor om störning på grund av ljusreflexer.

Ett flertal **enskilda** har uppgett att solparken riskerar att skada kulturmiljön och landskapsbilden. OX2 vidhåller att påverkan på kulturmiljön och landskapsbilden bedöms bli måttlig. Den planerade verksamheten påverkar förvisso landskapet i närområdet genom att solparken skapar ett förändrat visuellt uttryck under dess livslängd. I syfte att minimera påverkan kommer OX2 emellertid att vidta flera skyddsåtgärder. Genom anläggandet av buskridåer längs delområdenas stängsel vid de mest visuellt känsliga delsträckorna, befintliga vägar och byggnader, samt genom att samtliga kablar inom delområdena kommer att förläggas i schakt, skapas förutsättningar för den ansökta solparken att smälta in i omgivningen. Avslutningsvis kan det återigen nämnas att den påverkan som kan uppstå på kulturmiljön och landskapsbilden inte är bestående, eftersom solparken kommer att monteras ned och marken återställas i samband med avveckling av solparken.

Ett flertal **enskilda** uppger att fastigheten Torup 2, i motsats till vad bolaget anfört, är bebodd. OX2 vill inledningsvis understryka att bolaget tidigare har varit av uppfattningen att den aktuella fastigheten är obebodd, varför bolaget inte har vidtagit samma skyddsavstånd som till andra närliggande bostäder. Med anledning av de inkomna yttrandena har OX2 emellertid undersökt förhållandena och efter ytterligare kontakter med fastighetsägaren förstått att ett bostadshus på fastigheten hyrs ut till en privatperson och, såvitt OX2 förstår det, används som bostad. Med hänsyn till avståndet och den planerade solparken så bedöms den visuella påverkan för den enskilda fastigheten bli stor. OX2 har emellertid med anledning av denna för bolaget nya omständigheten valt att justera verksamhetsområdet i delområde 2. Genom denna justering tillförsäkras att 100 meter kommer att hållas till samtliga bostäder, inklusive bostaden på den aktuella fastigheten. Vidare åtar sig bolaget att plantera buskridåer längs med det delområde som angränsar till bostaden och dess närområde. Åtgärderna bedöms minska påverkan från solparken.

Av bullerutredningen framgår att den ekvivalenta ljudnivån under anläggningsperioden beräknas uppgå till som mest 55 dB(A) utomhus vid den aktuella bostaden Torup 2. Enligt gällande riktvärden för byggbuller vid bostäder ska ljud inte överstiga 60 dB(A) vid fasad under dagtid på vardagar. Riktvärdet innehålls således med marginal. Om samtliga pålningsmaskiner skulle placeras inom delområde 2 så nära bostaden som möjligt (vilket utgör ett worst case-scenario som inte kommer att ske i praktiken), kan den ekvivalenta ljudnivån överstiga 60 dB(A). Ljudnivån kommer emellertid inte att överstiga 65 dB(A), som enligt Naturvårdsverkets riktlinjer tillåts vid arbeten om högst två månader. Arbetena i delområde 2 planeras att ske under högst två månader. Bolaget har vidare åtagit sig att enbart utföra pålningsarbete under dagtid, vilket innebär att riktvärden för kvällar och helger inte kommer att överskridas. Buller under driftsfasen beräknas bli mindre än 35 dB(A), vilket är det strängaste värdet, och inga anpassningar eller skyddsåtgärder bedöms krävas.

Naturskyddsföreningen Halland samt **ett flertal enskilda** uppger att solparken riskerar att påverka naturmiljön i omgivningen negativt. OX2 noterar synpunkterna och anför följande. Verksamhetsområdet utgörs huvudsakligen av produktiva åkermarker, vilka generellt hyser obetydliga art- och biotopvärden. Bolaget vill understryka att jordbruksmarken även under solparkens drifttid planeras att användas för anpassad jordbruksdrift. Det finns därmed goda möjligheter att genom nya livsmiljöer skapa en nettopositiv naturpåverkan. Genom anpassad jordbruksdrift kommer även tillförseln av näringsämnen och bekämpningsmedel att minska, vilket också bedöms ha positiva effekter på områdets naturvärden.

Bygg- och miljöförvaltningen i Halmstads kommun påpekar att anmälan kan krävas vid åtgärder inom vattenskyddsområde i enlighet med föreskrifterna för vattenskyddsområdet Perstorp VV. OX2 noterar förvaltningens synpunkter och kan konstatera att inga sådana åtgärder planeras i dagsläget.

Långbyvägens samfällighetsförening påpekar att kabeldragning under samfällighetens väg kräver avtal mellan väghållare och ledningsägare. OX2 vill inledningsvis framhålla att bolaget inte har något emot att ingå ett frivilligt avtal med samfällighetsföreningen i syfte att tydliggöra och reglera ansvarsförhållandena. Det ska dock poängteras att något sådant avtal inte är nödvändigt för att möjliggöra kabelarbetena. OX2 kommer att anlägga kablarna på erforderligt djup för att undvika påverkan på såväl vägbana som väganordningar. Vägsamfälligheten har därför inget intresse av de ledningar som dras

under vägen. Sammanfattningsvis krävs varken ledningsrätt eller särskilt avtal med vägsamfällighetsföreningen för att OX2 ska kunna dra kablarna under vägen.

Miljöprövningsdelegationens överväganden

Frivillig tillståndsansökan

OX2 har gjort en frivillig tillståndsansökan enligt 9 kap. 6 b § miljöbalken (MB) som anger att den som bedriver eller avser att bedriva en miljöfarlig verksamhet får ansöka om tillstånd till verksamheten enligt miljöbalken även om det inte krävs tillstånd.

En grundförutsättning för ett sådan frivillig tillståndsansökan är att ansökan avser en miljöfarlig verksamhet. Vad som är en miljöfarlig verksamhet definieras i 9 kap. 1 § MB såsom:

1. utsläpp av avloppsvatten, fasta ämnen eller gas från mark, byggnader eller anläggningar i mark, vattenområden eller grundvatten,
2. användning av mark, byggnader eller anläggningar på ett sätt som kan medföra olägenhet för människors hälsa eller miljön genom annat utsläpp än som avses i 1 eller genom förorening av mark, luft, vattenområden eller grundvatten, eller
3. användning av mark, byggnader eller anläggningar på ett sätt som kan medföra olägenhet för omgivningen genom buller, skakningar, ljus, joniserande eller icke-joniserande strålning eller annat liknande.

Enligt miljöprövningsdelegationens bedömning utgör solcellsanläggningar miljöfarlig verksamhet enligt punkt 9 kap. 1 § 3. MB, eftersom de under driftsfasen innebär användning av mark på ett sätt som kan medföra olägenhet för omgivningen genom buller, ljusreflexer och elektromagnetiska fält (icke-joniserande strålning). Delegationen kan därmed pröva ansökan.

Miljökonsekvensbeskrivning

OX2 AB har bedömt att det finns en risk för att den planerade solparken inom Brunskog-Stjärnarp kan medföra betydande miljöpåverkan och har därför genomfört ett avgränsningsområde. Miljökonsekvensbeskrivning har tagits fram med utgångspunkt i bestämmelserna i 6 kap. 35 § MB.

Miljöprövningsdelegationen konstaterar att sökanden har genomfört samråd och upprättat en miljökonsekvensbeskrivning enligt bestämmelserna i 6 kap. miljöbalken och miljöbedömningsförordningen (2017:966). Miljöprövningsdelegationen finner att inlämnad miljökonsekvensbeskrivning efter gjorda kompletteringar uppfyller kraven och kan godkännas enligt 6 kap. 42 § MB.

Tillåtlighet

Planförhållanden

Enligt 2 kap 6 § miljöbalken får tillstånd inte meddelas i strid med gällande detaljplan eller områdesbestämmelser. Den planerade verksamheten berörs inte av någon sådan reglering. I Halmstads kommuns översiktsplan (Framtidsplan 2050) finns vissa planeringsinriktningar som berör den planerade verksamheten.

De allmänna hänsynsreglerna enligt 2 kap. miljöbalken

Enligt 2 kap. 3 § MB ska alla som bedriver eller avser att bedriva en verksamhet eller vidta en åtgärd utföra de skyddsåtgärder, iaktta de begränsningar och vidta de försiktighetsmått i övrigt som behövs för att förebygga, hindra eller motverka att verksamheten eller åtgärden medför skada eller olägenhet för människors hälsa eller miljön. I samma syfte ska vid yrkesmässig verksamhet användas bästa möjliga teknik. Dessa försiktighetsmått ska vidtas så snart det finns skäl att anta att en verksamhet eller åtgärd kan medföra skada eller olägenhet för människors hälsa eller miljön. Enligt 2 kap. 7 § MB gäller kraven i den utsträckning det inte kan anses orimligt att uppfylla dem.

Miljöprövningsdelegationen konstaterar att en solenergianläggning i sig är en del av den teknikutveckling som bidrar till fossilfri och förnyelsebar elproduktion. Miljöprövningsdelegationen gör bedömningen att det är möjligt att föreskriva tillräckliga skyddsåtgärder för att verksamheten ska vara tillåtlig enligt 2 kap. 3 § MB.

Hushållningsbestämmelserna enligt 3 och 4 kap. miljöbalken

I 2 kap. 6 § MB första stycket anges att för en verksamhet eller åtgärd som tar i anspråk ett mark- eller vattenområde ska det väljas en plats som är lämplig med hänsyn till att ändamålet ska kunna uppnås med minsta intrång och olägenhet för människors hälsa och miljön. Enligt 2 kap. 6 § andra stycket MB ska bestämmelserna i 3 och 4 kap. tillämpas i fall som innebär en ändrad användning av markområden.

I 3 kap. 1 § MB anges att mark- och vattenområden ska användas för det eller de ändamål för vilka områdena är mest lämpade med hänsyn till beskaffenhet och läge samt föreliggande behov. Företrädere ska ges sådan användning som medför en från allmän synpunkt god hushållning.

Eftersom solenergianläggningen producerar förnyelsebar fossilfri energi, bidrar den till god resurshushållning och minskade koldioxidutsläpp. Vidare bidrar den till att lindra kapacitetsbristen i elleveranserna i södra Sverige. Solenergianläggningens elproduktion utgör därför ett väsentligt samhällsintresse.

I 3 kap. 4 § MB anges att jord- och skogsbruk är av nationell betydelse, samt att brukningsvärd jordbruksmark får tas i anspråk för bebyggelse eller anläggningar endast om det behövs för att tillgodose väsentliga samhällsintressen och detta behov inte kan tillgodoses på ett från allmän synpunkt tillfredsställande sätt genom att annan mark tas i anspråk.

I Mark- och miljööverdomstolens domar 2022-11-22, M 15064-21 och M 1026-22 sägs bland annat följande (Snedstrecken markerar skillnader mellan domarna).

Enligt 3 kap. 4 § andra stycket miljöbalken får brukningsvärd jordbruksmark tas i anspråk för bebyggelse eller anläggningar endast om det behövs för att tillgodose väsentliga samhällsintressen och detta behov inte kan tillgodoses på ett från allmän synpunkt tillfredsställande sätt genom att annan mark tas i anspråk. Området där solcellsparken/solcellsanläggningen ska placeras utgör brukningsvärd jordbruksmark. Solcellsanläggningens konstruktion, omfattning och livslängd innebär att det är fråga om en anläggning i den mening som avses i bestämmelsen. Anläggningen ska kopplas till elnätet och kan, med hänsyn till dess produktionskapacitet, i och för sig anses tillgodose ett väsentligt samhällsintresse.

I frågan om den planerade solcellsanläggningen tar markområdet i anspråk gör Mark- och miljööverdomstolen följande bedömning. Solcellsanläggningen omfattar cirka 4,5 hektar/1,8 hektar och planeras bestå av flertalet rader ställningar som solpaneler monteras på. Montageställningarna kommer att ge solpanelerna viss lutning och sitta fast i marken med markskruv/pålar. Solcellsanläggningen, som har en uppgiven livslängd om cirka 30 år/35 år, kommer att hindra brukandet av marken i vart fall under panelerna närmast marken och där ställningarna fästs/pålarna placerats.

Jordbruksmarken kommer därmed att tas i anspråk på ett varaktigt sätt. (Se prop. 1985/86:3 s. 158.) Att marken i ett senare skede skulle kunna återställas förändrar inte bedömningen (jämför Mark- och miljööverdomstolens dom den 30 juli 2020 i mål nr M 7163-19 och dom den 9 november 2018 i mål nr P 8280-17).

För att avgöra om solcellsanläggningen ändå ska kunna tillåtas måste det därmed utredas om en lokalisering av anläggningen på ett tillfredsställande sätt kan ordnas på annan mark som inte är brukningsvärd jordbruksmark. Med "tillfredsställande" avses enligt förarbetena att lokaliseringen av anläggningen ska vara fullt godtagbar från samhällsbyggnadssynpunkt. Den alternativa lokaliseringen ska vara tekniskt och funktionellt lämplig samt ekonomiskt rimlig. (Se prop. 1985/86:3 s. 158.) En exploatör som vill ta brukningsvärd jordbruksmark i anspråk kan därför behöva genomföra en utredning som visar att det inte finns annan mark som är bättre lämpad för ändamålet (se Mark- och miljööverdomstolens dom den 27 januari 2022 i mål nr P 14634-20). Hur omfattande en lokaliseringsutredning ska vara beror på omständigheterna i det enskilda fallet, däribland vad som ska anläggas.

Enligt MÖD:s domar innebär en etablering av en solenergianläggning att marken tas i anspråk på ett varaktigt sätt. Miljöprövningsdelegationen ska därför göra en prövning enligt bestämmelserna i 3 kap. 4 § miljöbalken. En särskild fråga i detta ärende är därför om anläggningen kan etableras på annan mark som inte är jordbruksmark.

Bolaget har presenterat en utredning om alternativa lokaliseringar av solenergianläggningen. Av de sex alternativen ligger två alternativ, varav ett är huvudalternativet, på jordbruksmark, ett alternativ på både jord- och skogsbruksmark, två alternativ på skogsmark och ett alternativ på industrimark.

Miljöprövningsdelegationen konstaterar att sökanden har utrett alternativa lokaliseringar inom avståndet 5 km till en anslutningspunkt i regionnätet. Sökanden redovisar att ett längre avstånd till anslutningspunkten medför för höga anslutningskostnader i relation till elproduktionen från en anläggning med aktuell storlek om 130 hektar.

Miljöprövningsdelegationen bedömer att bolagets lokaliseringsutredning är tillräcklig och att den visar att behovet av anläggningen inte kan tillgodoses på ett från allmän synpunkt tillfredsställande sätt genom att annan mark tas i anspråk.

Miljöprövningsdelegationen anser därmed att bestämmelserna i 3 kap. 4 § MB inte utgör hinder mot att anlägga den aktuella solenergi-anläggningen.

Miljöprövningsdelegationen bedömer sammantaget, utifrån föreliggande behov av energiomställning och behovet av mer elproduktion inom elområde SE3 och SE4, att användningen av aktuellt markområde för en solenergianläggning medför en god hushållning. Miljöprövningsdelegationen gör även bedömningen att verksamheten inte är lokaliserad på sådant sätt eller av sådan omfattning och karaktär att den kan orsaka påtaglig skada på riksintressena. Solcellsanläggningen bedöms därmed vara förenlig med hushållningsbestämmelserna.

Enligt delegationens bedömning kan det dock uppstå ett behov av att i förtid avveckla den del av solparken som ligger inom område 1, på grund av det i översiktsplanen (Framtidsplan 2050) utpekade kommunikationsstråket. Se vidare nedan under rubriken "Tillståndstid".

Miljö kvalitetsnormer enligt 5 kap. miljöbalken

Tillstånd får inte ges till en verksamhet om den ger upphov till en sådan ökad förorening eller störning som innebär att vattenmiljön försämras på ett otillåtet sätt eller som har sådan betydelse att det äventyrar möjligheten att uppnå den status eller potential som vatten ska ha enligt en miljö kvalitetsnorm.

Miljöprövningsdelegationen gör bedömningen att ansökt verksamhet inte riskerar att komma i konflikt med försämrings- eller äventyrandeförbuden i 5 kap. 4 § MB.

Natura 2000

Enligt 7 kap. 28 a § MB krävs tillstånd för att bedriva verksamheter eller vidta åtgärder som på ett betydande sätt kan påverka miljön i ett naturområde som har förtecknats enligt 27 § första stycket 1 eller 2 (s.k. Natura 2000-tillstånd).

Miljöprövningsdelegationen gör bedömningen att Natura 2000-området Fylleån (SE0510132) på avståndet 3,5 km väster om område 1, inte kommer att påverkas på ett sådant sätt att ett Natura 2000-tillstånd krävs för solenergianläggningen.

Strandskydd

Miljöprövningsdelegationen ser inte något hinder mot den ansökta verksamheten av strandskyddsskäl. Delegationen delar förvisso inte sökandens uppfattning att de strandskyddade områden som berörs saknar betydelse för strandskyddets syften. Även om tio meter breda passager lämnas kvar längs bl.a. Trönningeån och Gyllebäcken, så innebär solparken en påverkan på livsvillkoren för djur och växter inom resterande delar av de strandskyddade områdena. Miljöprövningsdelegationen bedömer dock att bolaget visat att marken behöver tas i anspråk för ett angeläget allmänt intresse och att detta inte kan tillgodoses utanför de strandskyddade områdena (jfr 7 kap. 18 c § första stycket 5. MB och Mark- och miljööverdomstolens dom den 5 juni 2024 i mål nr M 14570-23).

Förbudet i 7 kap 15 § MB gäller inte, eftersom tillstånd för verksamheten nu lämnas enligt miljöbalken (7 kap. 16 § 2. MB).

Biotopskyddsområden

De generella biotopskyddsbestämmelserna i 7 kap. 11 § MB omfattar källor, odlingsrösen, pilevallar, småvatten (t.ex. öppna diken, bäckar och mangelgravar), våtmarker, stenmurar och åkerholmar belägna i eller i anslutning till jordbruksmark. Även alléer av lövträd belägna längs en väg, det som tidigare utgjort en väg eller i ett öppet landskap omfattas av bestämmelserna. Åtgärder som kan skada naturmiljön i ett biotopskyddat område kräver dispens, vilken söks hos länsstyrelsen. För att få dispens krävs särskilda skäl.

Frågan om biotopskyddsdispens har inte ingått i denna prövning.

Vattenverksamhet enligt 11 kap. miljöbalken

Sökanden måste göra en egen bedömning av om någon åtgärd utgör anmälnings- eller tillståndspliktig vattenverksamhet. Sådan verksamhet prövas i annan ordning.

Elektromagnetiska fält

OX2 hänvisar till en utredning om elektromagnetiska fält för Skedala och Fröllinge solenergianläggningar i Halmstads kommun, utförd av Sweco.² Utredningen visar att den magnetiska fältstyrkan sjunker snabbt och att den, där fältstyrkan är högst, sjunker till under riktvärdet 0,4 mikrotlesla på cirka fem meters avstånd.

² PM – Bedömning av magnetfält för Fröllinge och Skedala solcellsparker

Mot denna bakgrund saknas det skäl att ifrågasätta solcellsanläggningens tillåtlighet på grund av elektromagnetisk strålning eller att föreskriva något särskilt villkor avseende sådan.

Motivering av villkor

Villkor 1 – allmänna villkoret

Sökanden bör åläggas att följa de åtaganden som gjorts i ansökan och under ärendets handläggning och som inte kan kopplas till ett specifikt villkor. Det gäller till exempel att etablera buskridåer längs delar av solparkens stängsel.

Villkor 2 – stängsel

Villkoret liknar bolagets förslag, men istället för att möjligheten för småvilt att passera ska gälla ”så långt det är lämpligt och möjligt” har kravet preciserats till att gälla vid minst 80 % av stängslet.

Villkor 3 – fåglar

Miljöprövningsdelegationen bedömer att skyddet för häckande fåglar är så viktigt att några anläggningsarbeten inte bör tillåtas under häckningsperioden. Häckningsperioden i Götaland kan för vissa arter starta redan i mitten av mars³ och därför bör villkoret gälla från den 15 mars och inte från den 1 april. Bolaget har föreslagit att arbeten som har påbörjats innan häckningsperioden inleds ska få fortgå och slutföras, men delegationen bedömer att det inte kan godtas. Ett sådant undantag skulle i praktiken också kunna innebära att anläggningsarbetena pågår under hela häckningsperioden.

Störningar på fåglar varierar stort och fåglar kan störas av olika ljud eller synintryck, även markvibrationer. Det finns också skillnader mellan olika fågelgruppers känslighet för störningar. Fåglar reagerar ofta kraftigare och på längre avstånd för en fotgängare än för ett fordon. Vid upprepade och kontinuerliga störningar som till exempel buller kan fåglar vänja sig, däremot kan det bli problem för dem att uppfatta sin omvärld och i sin tur påverka deras häckningar negativt. Länsstyrelsen gör inte samma bedömning som bolaget att endast pålningsarbetet utgör störning på fåglar. Det framgår inte heller vilka arbeten som inte stör fågelhäckningar. Vid anläggandet av en solcellspark används bl.a. tyngre fordon och maskiner för mark-

³ SLU rapport 2020-6, Uppdaterad information om vårflyttnings- och häckningstider för svenska fåglar <https://www.slu.se/globalassets/ew/org/centrb/vsc/vsc-dokument/vsc-publikationer/rapporter/2020/varflyttnings-och-hackningstider-svenska-faglar-kcdrapport.pdf>

arbeten såsom anläggande av vägar och hårdgöring av ytor. Även om anläggningsarbetet begränsas med fem månader är det fortfarande potentiellt sju månader som arbetet kan utföras på. Vintersäsongen i södra Sverige är oftast mild och det finns stora chanser till goda väderförhållanden när häckningsperioden mellan den 15 mars och 31 juli är förbi.

Villkorets andra stycke har i princip samma lydelse som ett åtagande från bolaget.

Villkor 4 – invasiva arter

Miljöprövningsdelegationen delar Länsstyrelsens bedömning att ett villkor till skydd mot invasiva arter är rimligt. Delegationen håller dock med om sökandens synpunkt att villkoret behöver vara mer preciserat och föreskriver därför ett villkor enligt sökandens förslag som inkom den 2 december 2024 i bemötande av inkomna yttranden, dvs. med angivande av specifika invasiva arter.

Villkor 5 – anläggningsarbeten

När anläggningsarbetena är slutförda är det viktigt att de ytor som inte behövs för drift eller underhåll återställs. Miljöprövningsdelegationen bedömer att en återställningsfrist om ett år är rimlig.

Villkor 6 – matjord

För att möjliggöra återställning till jordbruksmark efter avslutad verksamhet är det av vikt att all matjord bibehålls inom projektområdet och kan återföras till åkern.

Villkor 7 – anläggningsbuller

Enligt delegationens bedömning bör det s.k. byggbullret regleras enligt Naturvårdsverkets riktvärden för buller från byggplatser (NFS 2004:15). Bolaget har visat att dessa kan innehållas.

Villkor 8 – buller från verksamheten

Miljöprövningsdelegationen bedömer att ett särskilt bullervillkor bör föreskrivas och att den föreskrivna bullernivån bör vara 40 dBA utomhus vid omgivande bostäder. Detta motsvarar det i rättspraxis vedertagna kravet för vindkraftsparker, vilket också gör kravet lämpligt med tanke på att s.k. hybridparker, med en kombination av vindkraftverk och solceller, förväntas bli vanligare.

Enligt 26 kap. 19 § miljöbalken ska den som bedriver verksamhet eller vidtar åtgärder som kan befaras medföra olägenheter för människors hälsa eller påverka miljön, fortlöpande planera och kontrollera verksamheten för att motverka eller förebygga sådana verkningar. Den som bedriver sådan verksamhet eller vidtar sådan åtgärd ska också genom egna undersökningar eller på annat sätt hålla sig underrättad om verksamhetens eller åtgärdens påverkan på miljön. Att göra en uppföljande kontroll av bullret efter ett år får anses rimligt.

Villkor 9 – reflexer

Det finns farhågor om att ljusreflexer från solpanelerna kan ge upphov till störningar i omgivningen. Om störningar uppkommer bör verksamhetsutövaren vidta åtgärder för att avhjälpa problemet.

Se även delegationspunkt D1 nedan.

Villkor 10 och 11 – avfall och kemikalier

Avfall som uppkommer i verksamheten bör så långt möjligt hanteras så att det kan återanvändas eller återvinnas.

Det är viktigt att förvaring, lagring och hantering av kemiska produkter och farligt avfall sker på ett betryggande sätt och i övrigt så att eventuellt spill och läckage kan samlas upp och omhändertas på ett miljömässigt lämpligt sätt.

Villkor 12 – släckvatten

Det är viktigt att vidta skyddsåtgärder för att skydda grundvatten från att förorenas av släckvatten vid en eventuell brand. Miljöprövningsdelegationen anser att ett villkor om skyddsåtgärder avseende hantering av släckvatten är en rimlig försiktighetsåtgärd.

Villkor 13 – kontrollprogram

Enligt förordningen (1998:901) om verksamhetsutövarens egenkontroll ska en verksamhetsutövare fortlöpande och systematiskt undersöka och bedöma riskerna med verksamheten från hälso- och miljösynpunkt. Resultatet ska dokumenteras. En del i egenkontrollen är att ha ett kontrollprogram och Miljöprövningsdelegationen fastställer därför ett villkor för detta. En förstagångsbesiktning bör utföras för att kontrollera att anläggningen är utformad enligt beslutat tillstånd och villkor.

Villkor 14 – avveckling

Villkoret syftar till att säkerställa att verksamheten inte kvarlämnar anläggningsdelar, avfall eller föroreningar om den avslutas.

Se även delegationspunkt 2 (D2) nedan.

Eventuella åtgärder på grund av föroreningsskador, inklusive framtagande av provtagningsplaner och åtgärdsplaner, kan tillsynsmyndigheten besluta om med stöd av 10 och 26 kap. miljöbalken.

Delegationer

Delegation 1 (D1)

Om det uppstår störningar i form av ljusreflexer från solpanelerna, bör tillsynsmyndigheten ha möjlighet att ställa krav på åtgärder.

Delegation 2 (D2)

Hur den framtida avvecklingen av verksamheten kommer att gå till är inte bestämt i detalj och tillsynsmyndigheten bör få möjlighet att ställa krav på denna utifrån de förhållanden som då föreligger.

Även vid avvecklingen av verksamheten är det viktigt att ta hänsyn till fåglarnas häckningsperiod.

Delegation 3 (D3)

Sökanden har åtagit sig att utreda möjligheten att skapa ängslika gräsmarker. Enligt miljöprövningsdelegationens bedömning bör tillsynsmyndigheten ges möjlighet att ställa krav avseende sådan odling.

Delegation 4 (D4)

Solparkens visuella påverkan på landskapsbilden och kulturmiljön bör begränsas i rimlig omfattning och bolaget har bl.a. åtagit sig att ordna buskridåer. För att säkerställa att nämnda påverkan blir godtagbar bör tillsynsmyndigheten ges möjlighet att ställa krav vid behov.

Ekonomisk säkerhet

Bolaget har föreslagit en ekonomisk säkerhet för avveckling av anläggningen och återställande av verksamhetsområdet om 200 000 kronor per installerad MW, med en uppräkningsindex.

Miljöprövningsdelegationen bedömer att en ekonomisk säkerhet av nämnda storlek är rimlig. En indexuppräknings av säkerheten bör ske utifrån tillståndstidpunkten (december 2024), eftersom det är då bedömningen av säkerhetens storlek sker.

Igångsättningstid och verkställighet

Sökanden har yrkat att igångsättningstiden bestäms till sju år från lagakraftvunnet tillstånd. Miljöprövningsdelegationen bedömer att denna tidsfrist kan godtas.

Tillståndet får tas i anspråk när det vunnit laga kraft.

Tillståndstid

Enligt 16 kap. 2 § miljöbalken får tillstånd, godkännanden och dispenser enligt balken eller enligt föreskrifter som har meddelats med stöd av balken, ges för en begränsad tid. Enligt förarbetena till miljöbalken kan skäl för tidsbegränsade tillstånd vara att den tekniska utvecklingen och ökade kunskaper leder till att samhällets miljökrav ändras och skärps (prop. 1997/98:45 del 1 s. 478). Ett tidsbegränsat tillstånd leder till en uppdatering av villkoren med en bättre anpassning till miljöbalkens allmänna hänsynsregler, t.ex. i fråga om krav på användandet av bästa möjliga teknik.

När det gäller solenergianläggningar kan en snabb teknikutveckling förväntas, med effektivare solpaneler och ökade möjligheter att kombinera utvinning av solenergi med odling eller bete.

Med tiden kommer sannolikt också kunskaperna om påverkan på djurlivet på platsen för solcellsanläggningar och i omgivande områden att öka. Även kunskaperna om den tekniska livslängden för solpaneler under nordiska förhållanden kommer att förbättras. För närvarande varierar uppgifterna om livslängden från 20 till 40 år.

I framtiden kan det också uppstå ett ökat behov av livsmedel på grund av befolkningstillväxt eller omvärldsfaktorer.

Mot angiven bakgrund bedömer miljöprövningsdelegationen att det är av särskild vikt att verksamhetens tillåtlighet och utformning kan prövas på nytt inom en inte alltför lång tidsrymd. Tillståndstiden bör därför begränsas och en tillståndstid om 30 år framstår som rimlig i detta fall.

Med anledning av vad sökanden framfört om att tillståndstiden bör korrelera med solcellsanläggningens livslängd, så förekommer det

som sagt olika bedömningar av livslängden för sådana anläggningar. Att det sker en ny tillståndsprövning efter 30 år behöver inte heller innebära att verksamheten får avvecklas. Förutsättningarna för att få ett nytt tillstånd för en sedan länge etablerad verksamhet får ses som goda, men däremot kan villkoren komma att uppdateras. Syftet med tidsbegränsade tillstånd är också generellt att få uppdaterade krav som bl.a. motsvarar vad som i framtiden utgör bästa möjliga teknik (jfr prop. 1997/98:45 s. 473). Som angetts ovan kan en snabb teknikutveckling och ökade kunskaper förväntas inom solenergiområdet.

Det kommunala kommunikationsreservatet för framtida järnväg och motorväg enligt översiktsplanen kan komma att behöva tas i anspråk efter år 2050. För att detta behov inte ska komma i konflikt med den del av solparken som ligger inom område 1, bör parken inom detta område avvecklas senast år 2050. Om det senare visar sig att marken inte behöver tas i anspråk alls för kommunikationer inom tillståndstiden eller endast i en mindre omfattning, bör dock kommunen kunna medge att energiproduktionen inom område 1 får fortsätta helt eller delvis. Kommunen kan lämna sitt besked när den vet mer om den framtida samhällsutvecklingen.

Sammanfattning

Genom de åtaganden som sökanden gjort och de försiktighetsmått som föreskrivs i villkoren till detta beslut finner miljöprövningsdelegationen att hinder inte föreligger enligt miljöbalkens hänsyns- och tillåtlighetsregler mot att meddela sökanden tillstånd till den verksamhet som avses bedrivas.

De som medverkat i beslutet

Beslutet har fattats av chefsjurist Peter Jupén, ordförande, och Karin Sigvardsson, miljöskunnig. Miljöhandläggare Anna-Lena Olsson har varit föredragande, men inte deltagit i beslutet.

Denna handling har godkänts digitalt och saknar därför namnunderskrifter.

Kopia till

Miljönämnden i Halmstads kommun, miljonamnden@halmstad.se
Halmstads kommun, kommunstyrelsen, kommunstyrelsen@halmstad.se

Länsstyrelsen i Hallands län

Försvarsmakten, exp-hkv@mil.se

Riksantikvarieämbetet, registrator@raa.se

Jordbruksverket, registrator@jordbruksverket.se

Myndigheten för samhällsskydd och beredskap, registrator@msb.se

Gunnar Åhlin, ordförande i Långebyvägens vägsamfällighet, gunnar.ahlin@gmail.com

Ingela Eriksson, ingelaeriksson.kejsartorpet@yahoo.se

Marie-Louise Bodmar med flera, analyseramera@yahoo.se

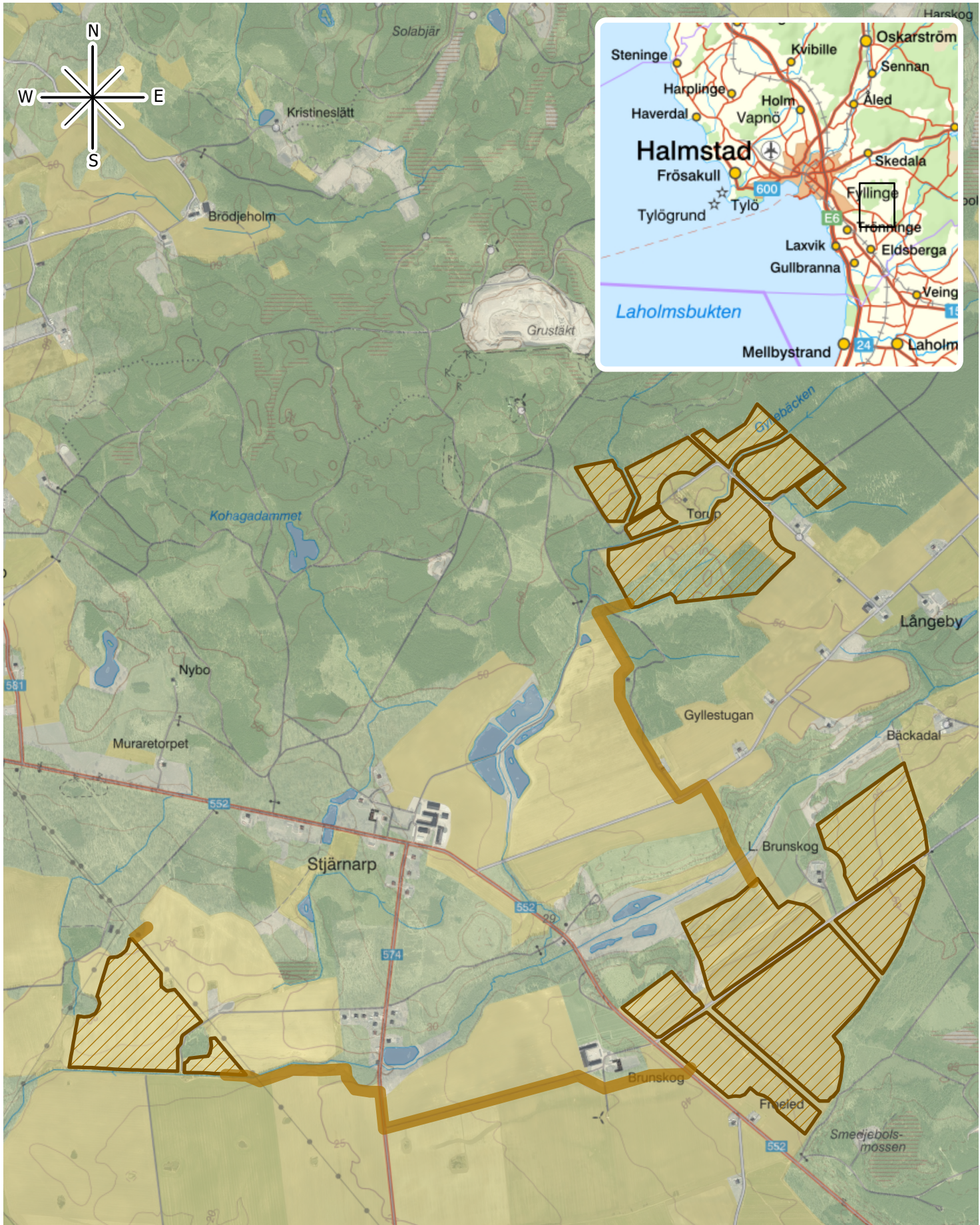
Fredrik Nidle, nidle1000@gmail.com

Ingrid Bengtsson, ingrid.bengtsson@live.se



Hallands Naturskyddsförening och Halmstads Naturskyddsförening
genom Anders Tullander, anders@tullander.se

Bilagor

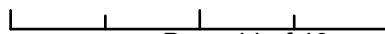
1. Karta över verksamhetsområdet enligt shape-filer som inkom 2024-12-04
2. Krav på ekonomisk säkerhet



©Lantmäteriet Geodataavtal ©Länsstyrelsen i Hallands län

-  Kabelkorridor
-  Verksamhetsområde

0 250 500 1 000 Meter





Krav på ekonomisk säkerhet

Ni har fått tillstånd till miljöfarlig verksamhet och för tillståndets giltighet ska ställas en ekonomisk säkerhet. Säkerheten ska motsvara kostnaderna för det avhjälpande av en miljöskada och andra återställningsåtgärder som den miljöfarliga verksamheten kan orsaka.

Utformning

Säkerhet kan ställas i form av till exempel garanti, borgensförbindelse eller pantsatt/spärrat konto.

Av säkerheten ska tydligt framgå:

- vem som ställer säkerhet (aktuellt bolag + organisationsnummer),
- vad säkerheten avser (verksamhet - diarienummer på beslutet – berörda fastigheter),
- säkerhetens omfattning (belopp enligt tillståndsbeslut) och
- på vilka grunder säkerheten ställs (villkor-/beslutstext).

Om säkerheten ställs i form av pantsatt/spärrat konto ska även bifogas: Verifikation (exempelvis vidimerat kontoutdrag eller skriftlig bekräftelse från behörig vid banken) från vald bank som bekräftar att medlen avsatts på i avtalet nummervärdet konto.

Förmån

Säkerheten ska ställas till förmån för Länsstyrelsen i Hallands län.

Underskrift och fullmakt

Säkerheten ska vara behörigen undertecknad. Om undertecknad fått fullmakt ska även bifogas en fullmakt som visar denne/dessa har rätt att teckna säkerheter samt registreringsbevis som utvisar vem/vilka som får utfärda och skriva under fullmakten.

Eventuella avtal i övrigt avseende säkerheten ska vara behörigen undertecknade. Registreringsbevis och eventuella fullmakter ska bifogas.

Tid

Säkerheten ska omfatta hela den tillståndsgivna verksamhetstiden plus ytterligare två år. Exempel: om täktillstånd ges till och med den 31 december 2027 ska säkerheten ställas till och med den 31 december 2029.

Villkor

Säkerheten får inte villkoras. Miljöprövningsdelegationen accepterar dock generellt ett villkor om att krav gentemot garantigivaren ska framställas skriftligen.

Indexuppräknig

Tillståndet kan innehålla ett krav på indexuppräknig av den ekonomiska säkerheten. Kontrollera detta innan säkerheten lämnas in.

Utkast

Lämna först in ett utkast t.ex. via e-post, för att få synpunkter på behov av ändringar från miljöprövningsdelegationen innan originalet skickas in.

Skickas till

Länsstyrelsen i Hallands län, 301 86 Halmstad